

等；中沙、南沙群岛，1978年12月，陈清潮等。

生活习性 栖息于0—1 000 m水层，但主要在200 m上层。秋、冬出现于中沙群岛周围海区和南沙群岛北部海区。

地理分布 东海、南海；太平洋热带水域、加利福尼亚，印度洋赤道水域和马达加斯加，大西洋的墨西哥湾、非洲西部沿岸，红海。

帕腊亚水母亚科 Prayinae Chun, 1897

Prayinae Chun, 1897, *Ergebn. Plankton Exp.*, 2. K. b. : 8.

Prayinae Haeckel, 1888, *Rep. sci. res. H. M. S. Challenger*, Zool., 28: 145.

2个泳钟体大小与形状大致相似，体囊简单或分支。

本亚科记录共有6属，我国记录2属。

属检索表

- 体囊简单，辐管简单，如分支不成网状…………… 玫瑰水母属 *Rosacea*
 体囊分支，辐管分支成网状…………… 网状水母属 *Praya*

XI. 玫瑰水母属 *Rosacea* Quoy et Gaimard, 1827

Rosacea Quoy et Gaimard, 1827, *Ann. Sci. Nat.*, 10: 177.

Rosacea Bigelow, 1911, *Mem. Mus. Comp. Zool. Harv.*, 38: (2): 201.

Rosacea Totton et Bargmann, 1965, *Trustees of The British Museum London*, 115.

Type species *Rosacea plicata*

多营养体期2个泳钟似卵圆形，表面光滑。体囊简单，辐管不分支，通常4条。泳囊侧辐管弯曲。

单营养体期的叶状体为分叶帽状，顶部圆凸，下端微凹，有4条主体囊管，叶囊分支。生殖胞呈水母钟形。没有无性生殖钟。

本属记录共有4种，我国记录1种。

15. 褶玫瑰水母 *Rosacea plicata* Quoy et Gaimard, 1827

Rosacea plicata Quoy et Gaimard, 1827, *Ann. Sci. Nat.*, 10: 177.

Rosacea plicata Bigelow, 1911, *Mem. Mus. Comp. Zool. Harv.*, 38 (2): 341—343.

Rosacea plicata Leloup, 1933, *Result Camp. Sci. Monaco.*, 87: 8.

Rosacea plicata 许振祖、张金标, 1978, 厦门大学学报, 17 (4): 36.

Praya diphyes Moser, 1925, *Dtsch. Südpol. Exped.*, 18: Zool., 9: 337.

形态特征

多营养体期: 多营养体期由幼态泳钟和第2泳钟组成。幼态泳钟呈卵圆形, 长为5.5—6.8 mm。干室呈长裂开孔, 位于泳钟的侧面, 干室内有营养体, 中央器官, 干室背面有外套管绕着中央器官。泳囊小, 位于泳钟的下方, 顶部有1条基管。第2泳钟比幼态泳钟大, 呈长卵圆形, 长为12—13.2 mm, 干室细长而浅, 向外开口, 外套管细长沿干室上下延伸。泳囊小, 辐管4条, 侧辐管简单呈弧状不与基足管相连。

单营养体期: 单营养体期的叶状体顶部圆凸, 分为三叶, 围绕着中央器官有5条管, 即背叶状体管, 腹叶状体管, 叶状体距管, 右干室管和左干室管。其中右干室管比左干室管长约3倍, 所有各条管末端均略为膨大, 干室内有中央器官, 营养体和触手等附属物 (图37)。

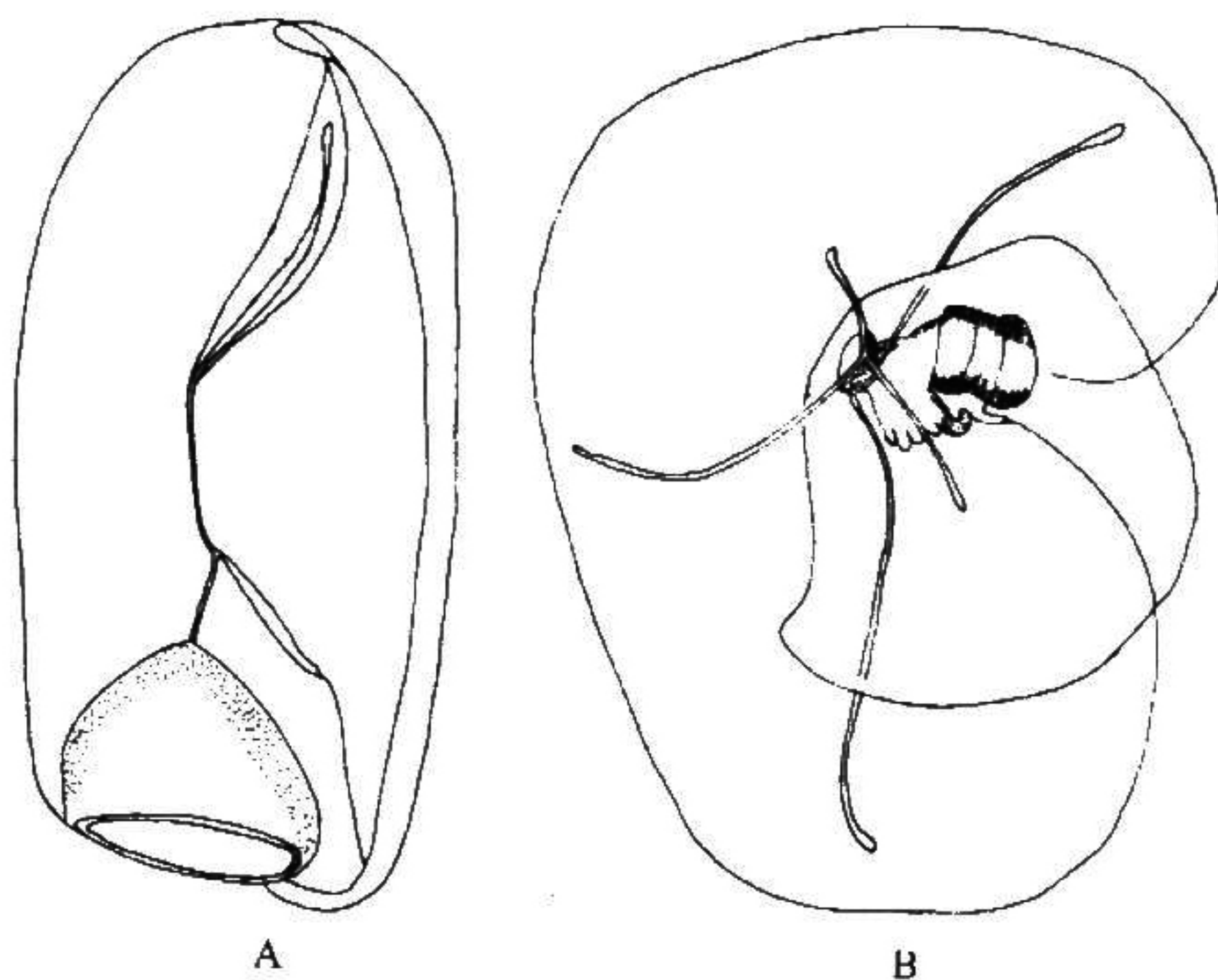


图37 褶玫瑰水母 *Rosacea plicata* Quoy et Gaimard

A. 多营养体期泳钟体; B. 单营养体期叶状体。

采集地点 东海 (126°00'E—27°30'N), 1975年10月, 高尚武等; 东海 (124°30'E—27°30'N), 1978年7月, 高尚武等; 粤西外海, 1959年11月, 陈清潮等; 粤东外海, 1976年12月, 许振祖等。

生活习性 南海中沙群岛周围海区, 主要栖息350 m下层; 太平洋加利福尼亚栖息于200—2700 m各水层; 大西洋比斯开湾栖息于0—2000 m各水层。

地理分布 东海、南海; 广泛分布于三大洋热带和亚热带水域, 地中海。